

Kit de reparare a lanțului



**Instrucțiuni de
utilizare**
Traducerea instrucțiunilor
originale

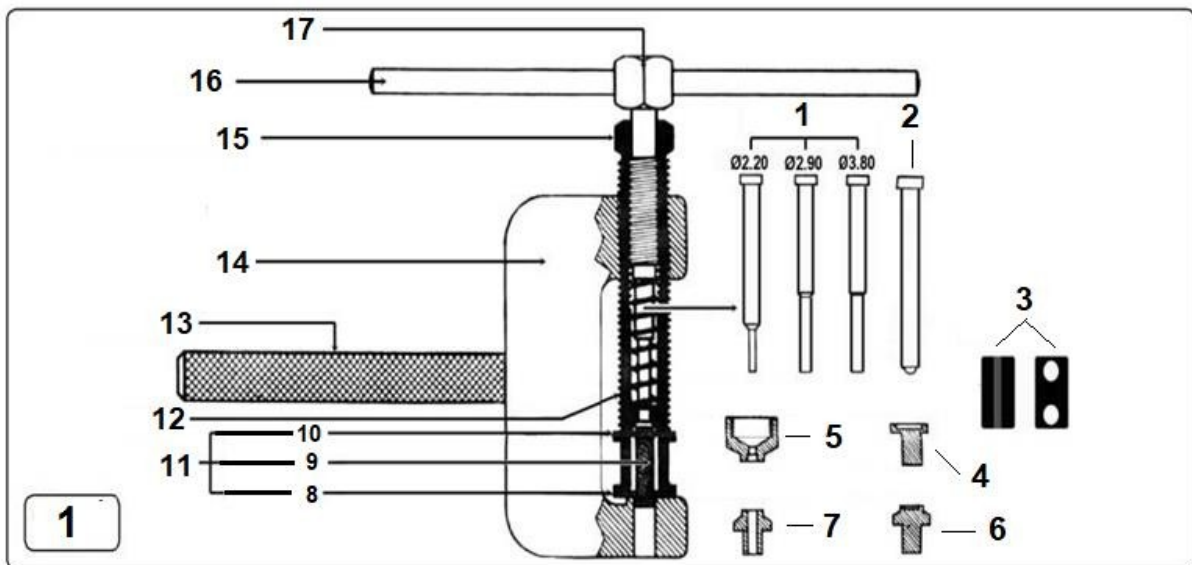
INSTRUCȚIUNI DE SIGURANȚĂ

AVERTISMENT! Asigurați-vă că, atunci când utilizați unelte și echipamente, trebuie respectate reglementările privind sănătatea și siguranța, normele și reglementările locale privind atelierele.

- NU îl utilizați dacă este deteriorat.
- Păstrați-le în stare bună și curată pentru a obține cele mai bune și mai sigure performanțe.
- Păstrați zona de lucru curată, liberă și suficient de luminată.
- Păstrați un echilibru și o postură adecvată. Asigurați-vă că podeaua nu este alunecoasă și purtați încălțăminte antiderapantă.
- Țineți copiii și persoanele neautorizate departe de zona de lucru.
- Asigurați-vă că motocicletă este bine poziționată și fixată.

INTRODUCERE ȘI SPECIFICAȚII

Pentru deconectarea și reconectarea rapidă și ușoară a tuturor tipurilor de lanțuri. Se potrivește la majoritatea lanțurilor de transmisie sau a lanțurilor cu came de la #35 la #630, inclusiv inelul 0. Furnizat cu o gamă completă de știfturi și matrițe.



- | | | |
|---|--------------------------|----------------------------|
| 1. Sfat de descărcare de gestiune7 | . Suport inferior13 | . Mâner |
| 2. Sfat captivant8 | . Placă laterală14 | . Corp - partea principală |
| 3. Plăci de presiune / plăci de presiune9 | . Ștecher de conectare15 | . Șurub de echilibrare |
| 4. Marea nicovală10 | . Placă laterală16 | . Pârghie |
| 5. Suport superior11 | . Lanț17 | . Bolț de împingere |
| 6. Sarcină mică12 | . Primăvară | |

INSTRUCȚIUNI DE UTILIZARE

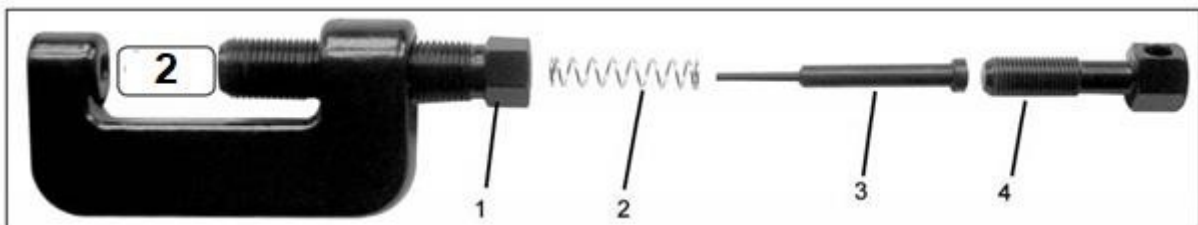
Pentru deconectarea și reconectarea rapidă și ușoară a tuturor tipurilor de lanțuri. Se potrivește la majoritatea lanțurilor de transmisie sau a lanțurilor cu came de la #35 la #630, inclusiv inelul 0. Furnizat cu o gamă completă de știfturi și matrițe.

3.1. Deconectarea lanțului (împingând știftul în afară).

Notă: Această unealtă poate fi utilizată pentru a desface toate mărimile de lanțuri de la numărul 35 la 630, dar nu este recomandată pentru desfacerea lanțurilor de înaltă performanță de la 530 la 630, cu excepția cazului în care capul nitului este mai întâi debavurat.

NOTĂ: Dacă lucrați la un lanț cu came, asigurați-vă că tunelul lanțului este acoperit cu o cârpă pentru a preveni căderea pieselor.

3.1.1. Pliăți unealta conform imaginii (nicovală nefolosită)



3.1.2. Selectați vârful de dimensiunea corectă (fig.2.3) pe care urmează să fie prelucrat lanțul și introduceți vârful

în șurubul de nivelare (fig.2.1) prin îndepărtarea șurubului de presiune (extractor) (fig.2.4), Introduceți știftul (Fig. 2.3) sub capul știftului de blocare cu ajutorul arcului (Fig. 2) și înlocuiți șurubul de împingere (tragere) (Fig. 1). Dacă se utilizează un vârf mic de 2,2 mm, trebuie să folosiți șinele de ghidare superioare și inferioare (a se vedea fig. 3) pentru a împiedica ruperea vârfului. Filetele de ghidare superioare de pe șurubul de nivelare, ghidajul inferior se potrivește în partea de jos a corpului sculei. Cel mai mic știft (2,2 mm) ar trebui utilizat pe majoritatea lanțurilor cu came. Acul de 2,9 mm utilizat pe un lanț #25 sau #35 de 3,8 mm pentru majoritatea lanțurilor de transmisie pentru motociclete (428 - 530).

3.1.3. Puneți unealta pe lanț, vârful știftului trebuie să fie tras la cel puțin 2 mm în șuruburile de aliniere. Capătul de nit al lanțului trebuie să fie ținut în poziție de șurubul de reglare al sculei, iar celălalt capăt al nitului trebuie să fie ținut în corpul sculei. Strângeți

ferm șurubul de aliniere împotriva lanțului pentru a menține lanțul în poziție.

3.1.4. Strângeți șurubul de împingere (tragere) cu o cheie de 14 mm sau cu o bară de pârghie până când știftul lanțului este complet întins, știftul lanțului va cădea din gaura din partea inferioară a sculei. Scoateți șurubul de împingere și știftul de blocare, slăbiți șurubul de nivelare și scoateți-l.

NOTĂ: Când strângeți, împingeți șurubul (de extragere) împotriva știftului de legătură a lanțului; dacă nu simțiți că vârful se împinge ușor în jos, verificați dacă vârful este bine aliniat cu știftul. În caz contrar, repetați pasul 3.2.3 sau puteți rupe știftul de blocare.

3.2. Conexiune în lanț (nituire).

3.2.1. Vârful vârfului și nicovala trebuie să se afle pe sculă.

3.2.2. Asamblați lanțul cu nitul care urmează să fie nituit. Trebuie să se utilizeze știfturi speciale de nituire, nu se recomandă utilizarea știftului original ejectat, deoarece capetele vor fi slăbite.

Nu utilizați un conector de tip "split pin". Pinul trebuie să fie introdus complet prin lanț articol, dacă știftul este dificil de introdus, acesta poate fi împins în poziție prin plasarea lanțului în sculă, cu vârful nitului tras la 2 mm în șurubul de nivelare și prin strângerea șurubului de nivelare până când știftul atinge. În cazul în care știftul a fost introdus prin îmbinare, asigurați-vă că pe fiecare parte a îmbinării apare aceeași lungime a știftului.

3.2.3. Așezați unealta pe știftul care urmează să fie nituit, asigurați-vă că vârful nitului este introdus cu 2 mm în șurubul de aliniere și strângeți ferm șurubul de aliniere împotriva lanțului.

Strângeți șurubul de împingere (tragere) astfel încât vârful nitului să extindă știftul lanțului. Ambele capete ale știftului de lanț trebuie să fie extinse pentru a menține știftul bine fixat. Repetați procedura pe următoarea roată de verigă.

3.2.4. Trageți scula, scoateți lanțul; verificați vizual că ambele știfturi ale verigilor lanțului prezintă aceleași capete evazate și că niturile de pe plăcile laterale sunt aliniat cu plăcile laterale de pe ambele părți.

NOTĂ: Plăcile de presare pot fi, de asemenea, utilizate pentru a alinia capetele știfturilor, așa cum se arată mai jos (figura 4); utilizați o placă de presare cu două găuri în falca superioară și o placă de presare cu caneluri în maxilarul inferior. De asemenea, puteți utiliza o combinație de știft de nit și placă de presiune inferioară, ca în Fig.5.

